

# Гильотина ручная сабельного типа Stalex KHS-1000



## ИНСТРУКЦИЯ ПО ЭКСПЛУАТАЦИИ

Астана +7(77172)727-132 Волгоград (844)278-03-48 Воронеж (473)204-51-73 Екатеринбург (343)384-55-89  
Казань (843)206-01-48 Краснодар (861)203-40-90 Красноярск (391)204-63-61 Москва (495)268-04-70  
Нижний Новгород (831)429-08-12 Новосибирск (383)227-86-73 Ростов-на-Дону (863)308-18-15  
Самара (846)206-03-16 Санкт-Петербург (812)309-46-40 Саратов (845)249-38 Уфа (347)229-48-12  
Россия, Казахстан и другие страны ТС доставка в любой город  
единый адрес для всех регионов: [stl@nt-rt.ru](mailto:stl@nt-rt.ru)  
[www.stalex.nt-rt.ru](http://www.stalex.nt-rt.ru)

## 1.0 Техника безопасности

### **Инструкция по эксплуатации**

Перед началом эксплуатации инструмента необходимо прочитать данную инструкцию. Инструкцию по эксплуатации следует хранить в надежном месте. Персонал, работающий с данным инструментом, обязан уметь работать на нем, знать его ограничения и опасности.

### **Содержать рабочее место в чистоте**

Беспорядок на рабочем месте опасен. На рабочем месте не должно быть отходов и мусора. Для очистки инструмента от стружки следует использовать только подходящие приспособления. Не загромождать рабочее место.

### **Проверка состояния инструмента**

Перед началом работы с инструментом необходимо проверить состояние защитных устройств. Проверить работу всех движущихся частей. Проверить правильность установки частей. Поврежденные защитные устройства подлежат замене или ремонту.

### **Окружающая среда**

Не использовать инструмент в опасных зонах. Не допускать попадания воды на электрические части. Работать только при хорошем освещении.

Не используйте электрические части вблизи легковоспламеняющихся жидкостей или газов.

### **Защита от поражения электрическим током**

Не снимать механические или электрические защитные устройства. Проверять наличие и состояние защитных устройств.

### **Рабочая одежда**

Не надевать свободную одежду, наручные часы или драгоценности. Работать в спецодежде и спецобуви. Убирать длинные волосы. Работать в защитных очках. В условиях запыленности надевать респиратор.

### **Не допускать посторонних в рабочую зону**

Удалить посторонних лиц, особенно детей из рабочей зоны.

Не допускать детей к инструменту.

Не позволять посторонним прикасаться к инструменту или кабелю.

В мастерскую допускать только уполномоченных лиц.

### **Обеспечить сохранность кабеля питания**

Перед подключением кабеля питания к розетке следует убедиться, что инструмент выключен. Не вытягивать вилку из розетки за кабель. Не подвергать кабель растяжению. Беречь кабель питания от тепла, масла и острых предметов. Регулярно проверять состояние вилки и кабеля, в случае необходимости отремонтировать. Следить за состоянием удлинительного кабеля. Не эксплуатировать инструмент без заземления.

### **Отключение инструмента**

Если инструмент не используется, а также при выполнении технического обслуживания, необходимо отключить инструмент от сети. Это исключит внезапный запуск инструмента и защитит персонал от поражения электрическим током.

### **Не допускать случайного запуска**

При подключении к сети необходимо отключить главный выключатель питания.

### **Соблюдать осторожность при работе с инструментами**

Держите инструменты острыми и чистыми для безопасной работы. Следуйте инструкциям для смены инструмента и обслуживания.

### **Не оставлять посторонние предметы внутри инструмента**

Перед запуском убедиться в отсутствии посторонних предметов внутри инструмента. Также проверить наличие ослабленных частей.

### **Беречь руки**

Убедиться, что инструменты и заготовки надежно закреплены. Использовать только надлежащие приспособления для фиксации инструментов и заготовок. Это более безопасно, чем ручная фиксация заготовки, кроме того, это высвобождает руки.

### **Соблюдать равновесие**

Контролировать положение тела. Никогда не вставайте на инструмент, поскольку это может привести к травме от падения или контакта с движущимися частями.

### **Принадлежности и комплектующие**

Использовать принадлежности и комплектующие только указанные в инструкции по эксплуатации или поставщиком. Использование других принадлежностей и комплектующих может привести к травме или повреждению инструмента. Использовать принадлежности и комплектующие только по назначению.

### **Электрические части**

Электрические части должны соответствовать требованиям безопасности.

Во избежание несчастных случаев, ремонт электрических частей должен выполняться только квалифицированным электротехническим персоналом.

### **Очищающий растворитель**

Перед началом работы с растворителем необходимо ознакомиться с инструкцией по его применению.

### **Присмотр**

Не оставлять включенный инструмент без присмотра.

### **Алкоголь, лекарства, наркотики**

Эксплуатация инструмента под воздействием алкоголя, лекарств и наркотиков запрещена

### **Пожарная опасность**

Не использовать легковоспламеняющиеся жидкости.

## **2.0 Технические характеристики**

Макс. толщина листа	1,0 мм
Рабочая длина	1000 мм
Стол	600 x 1280 мм
Упор	0 – 580 мм
Высота	690 мм
Ширина	1100 мм
Длина	1870 мм
Масса	460 кг

## **3.0 Руководство по эксплуатации и техническому обслуживанию**

Ручные гильотинные ножницы предназначены для резки материала с максимальной толщиной 1,5 мм и сортаментом St.421. Можно использовать все четыре кромки нижнего лезвия, но используется только одна кромка верхнего лезвия из-за его специального профиля. Лезвия закалены до твердости HRC 58 (±2). Повторную заточку лезвий выполнять по боковыми поверхностями, но не по режущим кромкам.

### **3.1 Установка и настройка**

Ножницы должны быть выставлены по уровню и закреплены на бетонном полу с оставлением достаточного пространства с задней стороны. Зазор между лезвиями регулируется регулировочными болтами на стыке лапы режущего элемента.

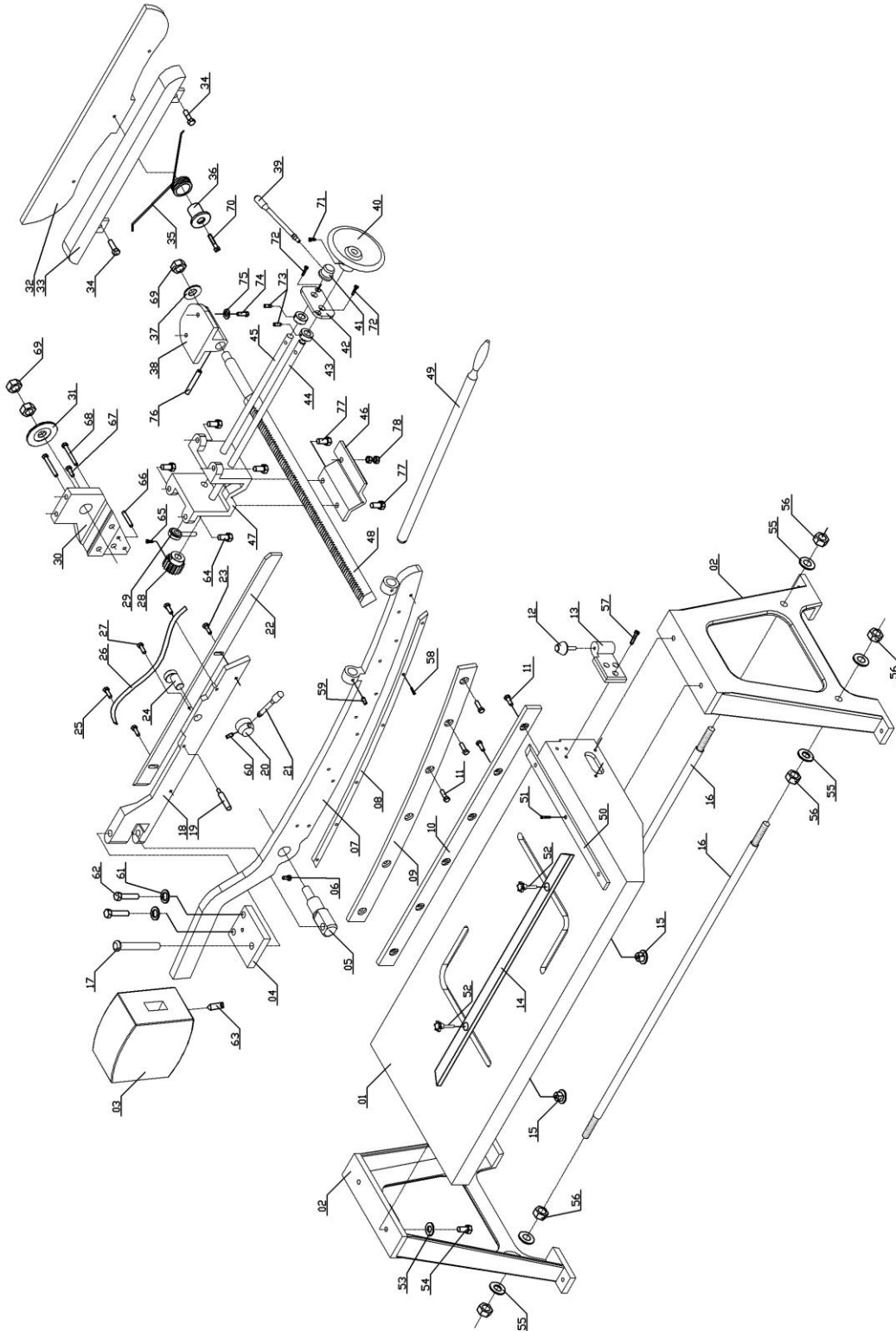
### **3.2 Техническое обслуживание**

Все части, подлежащие резке, и лезвия необходимо смазывать маловязким маслом перед резкой. Регулировочная шестерня заднего упора смазывается густой смазкой.

### **3.3 Важные примечания**

- a) Перед резкой следует убедиться, что зазор между лезвиями соответствует толщине материала.
- b) Не резать гранулированный, водянистый или неподходящий материал. Также не следует резать стопку материала.
- c) Во время резки использовать крепления.
- d) Для точного прямоугольного разреза заготовка должна быть надлежащим образом выставлена по линейкам, расположенным на столе.

## 4.0 Перечень деталей



№	Описание	Спецификац ия	Кол -во
1	Рабочий стол		1
2	Стойки		2
3	Противовес		1
4	Крышка		1
5	Поворотный вал		1
6	Ограничительный винт		1
7	Корпус верхнего лезвия		1
8	Усиленная полоса		1
9	Опора верхнего лезвия		1
10	Нижнее лезвие		1
11	Винт		12
12	Резиновая вставка		1
13	Опора лезвия		1
14	Упор для материала		1
15	Т-образный блок		2
16	Рычаг стойки		2
17	Вал		1
18	Корпус прижимного устройства		1
19	Стопорный штифт		1
20	Эксцентриковая крышка		1
21	Эксцентриковая рукоятка		1
22	Прижимное лезвие		1
23	Винт		1
24	Эксцентриковый вал		1
25	Винт		2
26	Пружина		1
27	Винт		1
28	Зубчатое колесо		1
29	Стопорное кольцо		1
30	Опора верхнего лезвия		1
31	Кольцо		1
32	Упор для материала		1
33	Корпус упора для материала		1
34	Ограничительный винт		2
35	Пружина		1
36	Вал пружины		1
37	Кольцо		1
38	Соединитель вала		1
39	Фиксатор		1
40	Маховичок		1

№	Описание	Спецификац ия	Кол -во
41	Оголовок вала		1
42	Крышка вала		1
43	Ограничительная муфта		1
44	Вал маховичка		1
45	Стопорный вал		1
46	Крышка		1
47	Опора передаточного вала		1
48	Передаточный вал		1
49	Рукоятка		1
50	Шкала		1
51	Винт	M6X16	3
52	Винт		2
53	Кольцо	16	8
54	Винт	M16X45	4
55	Кольцо	20	8
56	Гайка	M20	8
57	Винт	M10X30	3
58	Винт	M8X16	5
59	Винт	M8X10	2
60	Винт	M8X10	1
61	Пружинное кольцо	16	2
62	Винт	M16X45	1
63	Винт	M16X60	1
64	Винт	M12X35	4
65	Винт	M8X16	1
66	Пружинное кольцо	10X50	2
67	Винт	M12X45	1
68	Винт	M12X110	2
69	Гайка	M24	3
70	Винт	M10X40	1
71	Винт	M8X16	1
72	Винт	M8X25	
73	Винт	M8X10	2
74	Винт	M14X35	2
75	ring	14	2
76	Пружинное кольцо	8X50	1
77	Винт	M12X35	2
78	Гайка	M12	2
89			

Астана +7(77172)727-132 Волгоград (844)278-03-48 Воронеж (473)204-51-73 Екатеринбург (343)384-55-89  
Казань (843)206-01-48 Краснодар (861)203-40-90 Красноярск (391)204-63-61 Москва (495)268-04-70  
Нижний Новгород (831)429-08-12 Новосибирск (383)227-86-73 Ростов-на-Дону (863)308-18-15  
Самара (846)206-03-16 Санкт-Петербург (812)309-46-40 Саратов (845)249-38 Уфа (347)229-48-12  
Россия, Казахстан и другие страны ТС доставка в любой город  
единый адрес для всех регионов: stl@nt-rt.ru  
www.stalex.nt-rt.ru