
Станок вальцовочный ручной настольный Stalex W01-1.5x1300



ИНСТРУКЦИЯ ПО ЭКСПЛУАТАЦИИ

Астана +7(77172)727-132 Волгоград (844)278-03-48 Воронеж (473)204-51-73 Екатеринбург (343)384-55-89
Казань (843)206-01-48 Краснодар (861)203-40-90 Красноярск (391)204-63-61 Москва (495)268-04-70
Нижний Новгород (831)429-08-12 Новосибирск (383)227-86-73 Ростов-на-Дону (863)308-18-15
Самара (846)206-03-16 Санкт-Петербург (812)309-46-40 Саратов (845)249-38 Уфа (347)229-48-12
Россия, Казахстан и другие страны ТС доставка в любой город
единый адрес для всех регионов: stl@nt-rt.ru
www.stalex.nt-rt.ru

1. Технические характеристики

2.	1.1 Максимальный допустимый размер	50"
	1.2 Минимальный размер проката	3"
	1.3 Сортамент	Низкоуглеродистая сталь, сортамент 16
	1.4 Диаметр канавки прутка / тонкого прутка:	5/16", 3/8", 1/2"
	1.5 Приблизительный отгрузочный вес	524 фунта

Общие указания

Сохраните данное руководство

Данное руководство потребуется при изучении предупреждающих знаков и предостережений, инструкций по сборке, эксплуатации и техническому обслуживанию, перечня деталей и схем. Храните счет-фактуру вместе с руководством. Запишите номер счета-фактуры на внутренней стороне первой страницы. Храните руководство и счет-фактуру в безопасном и сухом месте для дальнейшего использования.

ПЕРЕД ЭКСПЛУАТАЦИЕЙ СТАНКА ПРОЧТИТЕ ДАННЫЕ ИНСТРУКЦИИ

- 1. СОДЕРЖИТЕ РАБОЧЕЕ МЕСТО В ЧИСТОМ СОСТОЯНИИ.** Рабочее место, находящееся в беспорядке, создает опасность получения травм.
- 2. СЛЕДИТЕ ЗА РАБОЧЕЙ ЗОНОЙ.** Не используйте станок в сыром, влажном, недостаточно освещенном помещении. Не подвергайте станок воздействию влаги. Следите за тем, чтобы помещение было достаточно освещенным.
- 3. НЕ ДОПУСКАЙТЕ ДЕТЕЙ К СТАНКУ.** Запрещается присутствие детей в рабочей зоне.
- 4. ХРАНЕНИЕ НЕИСПОЛЬЗУЕМОГО ОБОРУДОВАНИЯ.** Во время простоя станки должны быть закрыты в сухом помещении во избежание появления коррозии. По возможности храните оборудование вдали от детей.
- 5. ИСПОЛЬЗУЙТЕ ТОЛЬКО НАДЛЕЖАЩИЙ ИНСТРУМЕНТ.** Не используйте мелкий инструмент для работы, которая должна выполняться с использованием большого промышленного инструмента. Не используйте большой промышленный инструмент. Не используйте инструмент не по назначению.
- 6. НАДЕВАЙТЕ СООТВЕТСТВУЮЩУЮ ОДЕЖДУ.** Не надевайте свободную одежду или ювелирные украшения. Для ношения во время работы в целях предотвращения падений рекомендуется нескользящая обувь. Надевайте чепец, для того чтобы убрать длинные волосы.
- 7. ИСПОЛЬЗУЙТЕ СРЕДСТВА ЗАЩИТЫ ГЛАЗ.** Всегда надевайте разрешенные к

применению защитные очки во время работы на станке.

8. **СЛЕДИТЕ ЗА БЕЗОПАСНОСТЬЮ ПРОВЕДЕНИЯ РАБОТ.** По возможности используйте зажимы или тиски для фиксации заготовки. Это безопаснее, чем использовать стяжки, что позволит не задействовать руки для работы с инструментом.
9. **НЕ ПРИЛАГАЙТЕ БОЛЬШИХ УСИЛИЙ.** Следите за тем, чтобы рычаги были в чистом состоянии. Удаляйте масло и смазку. Следуйте инструкциям по смазке и замене принадлежностей.
10. **ВЫПОЛНЯЙТЕ УХОД ЗА ОБОРУДОВАНИЕМ.** Следите, чтобы рычаги были в чистом состоянии, удаляйте масло и смазку. Следуйте инструкциям по смазке и замене принадлежностей.
11. **ПОИСК ПОВРЕЖДЕННЫХ ДЕТАЛЕЙ.** Перед эксплуатацией станка любая обнаруженная поврежденная деталь должна быть осмотрена, а также необходимо определить ее работоспособность согласно назначению. Проверьте выравнивание и сцепление движущихся деталей, наличие повреждения деталей, монтаж и прочие аспекты, могущие повлиять на работу. Любая поврежденная деталь должна быть отремонтирована надлежащим образом или заменена в авторизованном сервисном центре, если иное не указано в руководстве по эксплуатации.
12. **ЗАМЕНА ДЕТАЛЕЙ И ПРИНАДЛЕЖНОСТЕЙ.** Во время обслуживания используйте только идентичные детали для замены. Используйте только принадлежности, предназначенные для использования с данным оборудованием.
13. **ЗАПРЕЩАЕТСЯ РАБОТАТЬ НА СТАНКЕ В АЛКОГОЛЬНОМ ИЛИ НАРКОТИЧЕСКОМ ОПЬЯНЕНИИ.** Прочтите аннотацию к лекарственному препарату, для того чтобы определить, имеются ли противопоказания к работе. В случае сомнений не работайте на станке.
14. **ЗАПРЕЩАЕТСЯ СТОЯТЬ НА СТАНКЕ.** Если станок перевернется, то он может нанести тяжелые травмы или получить повреждения.

3. Распаковка

50-дюймовый вальцовочный станок после распаковки должен быть в собранном состоянии. Проверьте отсутствующие детали в упаковочном листе до отбраковки. При наличии таковых попытайтесь найти деталь в перечне деталей и на чертеже в разрезе и заново установите деталь.

4. Сборка и наладка

1. Установите станок на верстак, закрепив болтами основание станка (№21) к верстаку. См. рис. на стр.7.

-
2. При необходимости отрегулируйте расстояние между валком 1 (№8) и валком 2 (№20).
 - a. Расстояние между валком 2 (№20) и валком 1 (№8) может быть отрегулировано при помощи регулировочных болтов (№35).
 - b. Для уменьшения расстояния между двумя валками поверните регулировочный болт (№35) по часовой стрелке.
 - c. Для уменьшения расстояния поверните регулировочный болт (№35) против часовой стрелки.

 3. При необходимости отрегулируйте расстояние между валком 1 и валком 3.
 - a. Расстояние между валком 3 (№7) и валком 1 (№8) может быть отрегулировано при помощи регулировочных болтов (№22).
 - b. Для уменьшения расстояния между двумя валками поверните регулировочный болт (№22) по часовой стрелке.
 - c. Для увеличения расстояния между двумя валками поверните регулировочный болт (№22).

 4. При необходимости снимите валок 1 (№8). Левый конец валка 1 устанавливается на муфту квадратного сечения (№5), а правый конец валка 1 устанавливается через правую стойку (№9) во втулку (№10).
 - a. Для снятия валка 1 снимите втулку (№10) с правой стороны валка 1.
 - b. Затем сверху левой стойки ослабьте шестигранный болт (№3).
 - c. Вытяните правый конец валка 1.

 5. Переустановка валка 1
 - a. Вновь вставьте правый конец валка 1 в отверстие правой стойки.
 - b. Затяните шестигранный болт (№3) сверху левой стойки.
 - c. Вставьте втулку (№10) на конец валка 1.

5. Эксплуатация

Перед эксплуатацией проверьте монтаж и наладку станка. Поверните рычаг (№23) и проверьте состояние четырех шестерен (№19, №30) и наличие плотного контакта между ними. Валки 1, 2 и 3 должны быть чистыми, без следов стружки. См. рис. ниже и на последней странице.

Формовка металлопроката

1. Вставьте стальной лист между валком 1 (№8) и валком 2 (№20).

-
2. Поверните рычаг (№23) для формовки металлопроката.
 3. Если диаметр проката неправильный, поверните регулировочные болты (№22) по часовой стрелке для уменьшения диаметра или против часовой стрелки для увеличения диаметра проката.
 4. Для снятия готового проката вытяните втулку (№10) на конце валка 1 (№8) рядом с рычагом (№23) и снимите валок 1 с правой стойки. Затем снимите стальной прокат с валка 1.

Формовка колец

Полукруглые отверстия на правой стороне валка 2 (№20) и валка 3 (№7) могут использоваться для формовки колец различных размеров.

1. Вставьте стальной лист в полукруглое отверстие валка 2 (№20) и валка 3 (№7).
2. Поверните рычаг (№23) для формовки металлического кольца.

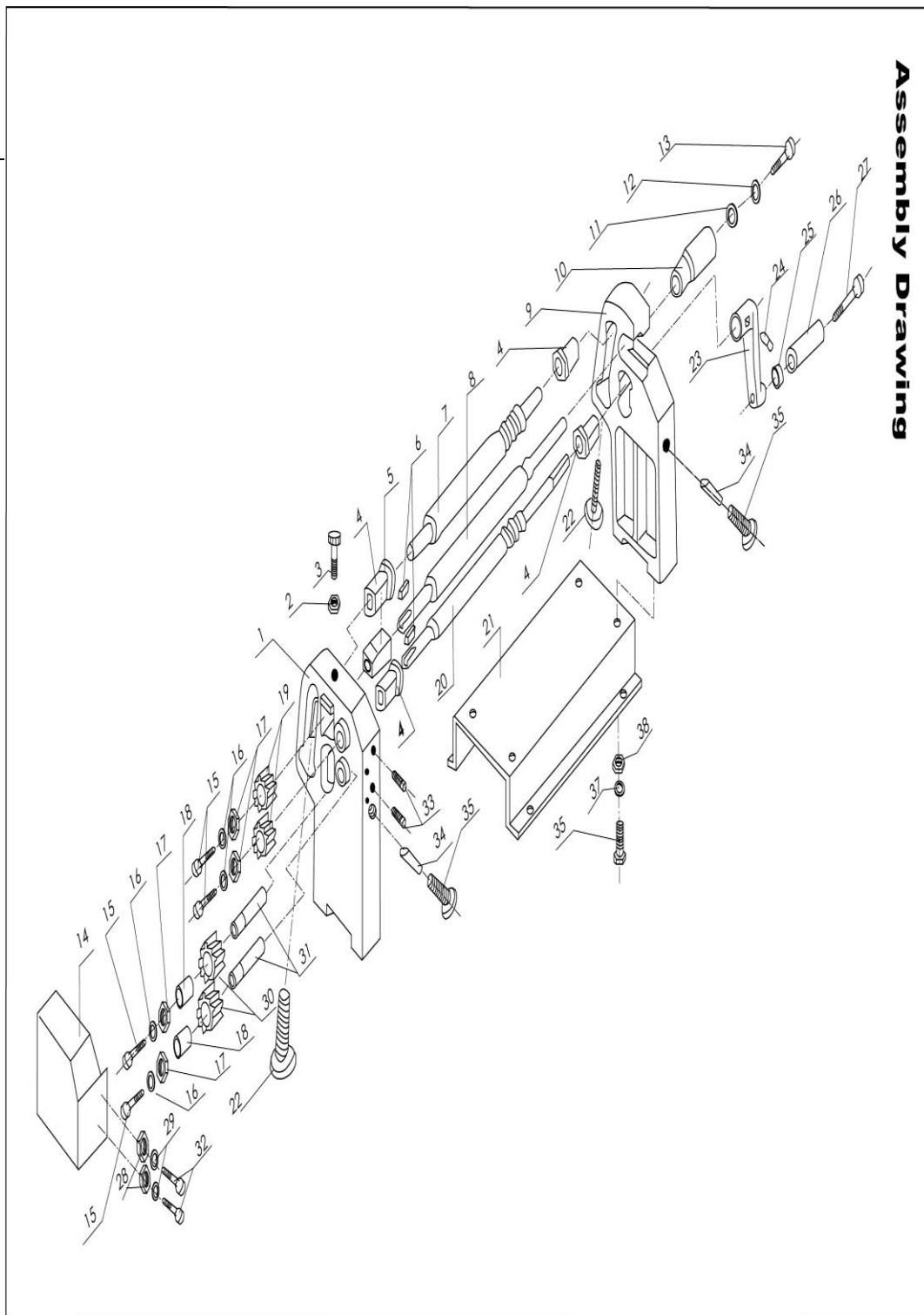
ПРЕДУПРЕЖДЕНИЕ: Во время работы держите руки на расстоянии от валков и листового металла. Не пытайтесь выполнять формовку металлопроката из материала, отличного от указанного.

6. Перечень деталей

№ детали	Наименование	Кол-во
1	Левая стойка	1
2	Гайка М12	1
3	Шестигранный болт	1
4	Опорная втулка	4
5	Втулка квадратного сечения	1
6	Плоская шпонка	3
7	Валок 3	1
8	Валок 1	1
9	Правая стойка	1
10	Втулка	1
11	Шайба	1
12	Пружинная шайба	1
13	Винт	1
14	Крышка	1
15	Шестигранный болт	4
16	Пружинная шайба	4
17	Шайба	4
18	Подшипник	1

19	Малая шестерня	2
20	Валок 2	1
21	Основание	1
22	Регулировочный болт	2
23	Рычаг	1
24	Стопорный винт	1
25	Шестигранная гайка	1
26	Втулка рычага	1
27	Шестигранный болт	1
28	Шайба	2
29	Пружинная шайба	2
30	Большая шестерня	1
31	Малый вал	1
32	Шестигранный болт	2
33	Стопорный винт	2
34	Штифт	2
35	Регулировочный болт	2
36	Шестигранный болт	4
37	Пружинная шайба	4
38	Плоская шайба	4
39	Шестерня	1
40	Длинный вал	1
41	Муфта	1

Примечание: Настоящее руководство предназначено только для справки. В связи с постоянным совершенствованием продукции в данное руководство в любое время могут быть внесены изменения без предварительного уведомления.



Assembly Drawing

Астана +7(77172)727-132 Волгоград (844)278-03-48 Воронеж (473)204-51-73 Екатеринбург (343)384-55-89
 Казань (843)206-01-48 Краснодар (861)203-40-90 Красноярск (391)204-63-61 Москва (495)268-04-70
 Нижний Новгород (831)429-08-12 Новосибирск (383)227-86-73 Ростов-на-Дону (863)308-18-15
 Самара (846)206-03-16 Санкт-Петербург (812)309-46-40 Саратов (845)249-38 Уфа (347)229-48-12
 Россия, Казахстан и другие страны ТС доставка в любой город
 единый адрес для всех регионов: stl@nt-rt.ru
www.stalex.nt-rt.ru